



# LES CHORALES SCOLAIRES

Comment mettre en valeur le travail des choristes à travers des vidéos originales ?

---

## Les généralités

### LIEU ET DÉCOR

Le lieu "idéal" se situe en intérieur : une pièce de taille moyenne (pour avoir un peu de recul tout en évitant l'effet "corridor"). Il faudra choisir une acoustique mate, ou placer des éléments de mobilier qui absorberont une partie du son. Enfin, il faut penser à soigner l'arrière-plan (un élément incongru peut vite détourner l'attention du spectateur) : ne pas hésiter à "aménager" autant que nécessaire la salle choisie pour l'occasion.



### DISPOSITION DES ÉLÈVES

En fonction des possibilités de la salle et des contraintes sanitaires du moment, les élèves sont placés les plus proches possible les uns des autres, en plusieurs rangées si nécessaire (par ordre de taille, ou en utilisant des bancs/supports). Dans l'idéal, le groupe est légèrement en arc de cercle : les élèves s'entendent mieux, l'homogénéité du chœur est préservée, et l'aspect visuel est plus soigné.

### TENUE

Pour un bon rendu visuel, la tenue sera choisie soigneusement. Il faut éviter les éléments incongrus (t-shirts à logos, les shorts si tout le monde est en pantalon, etc). Attention aux cheveux long détachés et aux effets "L'Oréal". Privilégier les effets de "masse" des couleurs permet un beau rendu à l'image : éviter impérativement le rouge (les capteurs vidéos ont parfois du mal avec cette couleur).



### POSTURE DU CHANTEUR - MOUVEMENTS

Le chef de chœur encourage les élèves à adopter la "posture du chanteur", et les sensibilise à l'importance du langage non-verbal (expressions de visage, regards), précise l'intention qu'il veut donner à la réalisation finale. Les choristes limiteront ainsi les mouvements, soigneront au maximum ceux qui leur seront demandés. Ainsi ils éviteront les gestes parasites (auto-contact, "dances" plus ou moins maîtrisées, "recoiffages") et quelques effets de groupe pourront être mis en œuvre.

### MASQUES

Si le contexte sanitaire oblige à faire chanter les élèves avec masque, privilégier les masques chirurgicaux (légers, ils altèrent moins le son de la voix). Possibilité de prévoir de petits supports qui créent de l'espace entre la bouche et le masque. En cas de port du masque, possibilité également d'en faire un élément visuel ?





# LES CHORALES SCOLAIRES

Comment mettre en valeur le travail de nos choristes  
à travers des vidéos originales ?

---

## L'aspect technique sonore

### LE SON

Le plus souvent, il faudra prévoir une diffusion de la bande son pendant que les élèves chantent. Mais en vue du montage audio ultérieur (recommandé) avec la bande instrumentale d'origine, il convient de trouver le volume minimum acceptable pour la musique : elle doit pouvoir guider les élèves tout en n'étant pas trop présente dans l'enregistrement (éloigner le plus possible les micros-chant de la source de diffusion sonore).



### MATÉRIEL AUDIO

La solution la plus simple est d'utiliser un enregistreur numérique portable (type Zoom ou Tascam) : à disposer à 2 ou 3 mètres du chœur, ni trop près pour ne pas capter seulement les premiers chanteurs, ni trop loin pour ne pas trop prendre le son de la pièce. Ne pas hésiter à vérifier, au casque, la validité de l'emplacement. En fonction des compétences et du matériel dont on dispose, on peut également utiliser un ordinateur, des micros de studio, et une carte son externe, avec un logiciel de montage audio type Audacity.

### CHANT COLLECTIF / INDIVIDUEL

En enregistrant une chorale entière, on peut se heurter à quelques inconvénients (son assourdi par les masques, piste instrumentale trop présente, passages peu articulés, etc...). Il est possible d'enregistrer quelques choristes individuellement, en leur diffusant la piste instrumentale dans un casque. Au mixage, on disposera alors de voix plus claires, sans bande son.

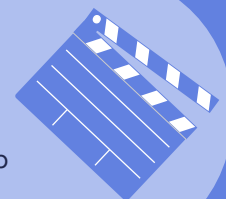


### FICHIERS AUDIO

Il convient de privilégier le format WAV plutôt que MP3 (plus qualitatif). Ne pas hésiter à renommer les fichiers enregistrés de manière explicite (titre de la chanson, date de l'enregistrement, numéro de la prise, etc.). La réalisation de copies de sauvegarde de ces fichiers est tout à fait préconisée, et peut sauver de nombreuses heures de travail !

### "ÇA TOURNE !" : L'ENREGISTREMENT

Pendant la séance, ne pas hésiter à laisser tourner l'enregistrement en permanence, sans forcément le dire aux choristes : parfois, une version interprétée sans pression, quand on pense qu'elle n'est pas enregistrée, se révèle meilleure que d'autres ! Finalement, ce ne sera pas forcément la dernière tentative que l'on retiendra. Sans trop fatiguer le chœur, la réalisation de plusieurs prises avec de nouvelles consignes pour améliorer le résultat sonore pourra être très pertinente.





# LES CHORALES SCOLAIRES

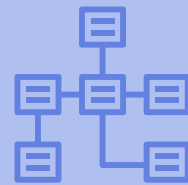
Comment mettre en valeur le travail de nos choristes  
à travers des vidéos originales ?

---

## L'aspect technique visuel

### "ÉCRIRE" L'IMAGE

Anticiper, prévoir à l'avance le rendu final que l'on souhaite obtenir : si l'on n'est pas certain d'y parvenir, cela donne au moins une direction de travail. Imaginer ce que l'on aimerait voir lorsque l'on projettera la réalisation définitive permet bien souvent de mieux s'y prendre au moment du tournage : on sait ce que l'on veut, au moins sur le papier ! Schémas, paragraphe rédigé, capture d'écran d'une autre vidéo, photo, tout est acceptable tant que c'est anticipé !



### MATÉRIEL VIDÉO

La solution la plus simple est d'utiliser un smartphone. Il est possible de multiplier les smartphones : dans ce cas, privilégier des téléphones de même modèle pour uniformiser les images lors du montage vidéo. En fonction des compétences et du matériel dont on dispose, on peut également utiliser des appareils photos numériques, des caméras.

Le montage final (parfois seulement une simple superposition de la piste son et de la piste vidéo) peut être fait à l'aide d'un smartphone (+ appli de montage), ou d'un ordinateur (+ logiciel de montage type ShotCut).

### FORMAT / RÉOLUTION D'IMAGE

Un format type 16/9 est impératif : si l'on tourne au smartphone, il faut donc le disposer en mode "paysage". Cela permet d'envisager plusieurs lieux de diffusion future (écrans d'ordinateurs, de cinéma, de projection publique), à la seule condition de bannir définitivement le mode "portrait".

La résolution d'image (qualité) maximale est conseillée : mieux vaut avoir besoin de compresser ultérieurement les images, que de devoir gérer un défaut de qualité.

16:9



### STABILITÉ / NIVEAU

Il faut fixer impérativement le smartphone ou la caméra sur un pied (ou un trépied) : cela assure de garder le cadre choisi, et évite de donner le mal de mer aux futurs spectateurs. Ne pas oublier de "faire la bulle" : aligner les bords de l'écran sur les lignes présentes dans la salle. La plupart du temps, cela revient à positionner le smartphone horizontalement, de niveau, et à éviter les images penchées qui donneraient une impression d'instabilité.

### CADRAGE

Pour mettre en valeur le groupe, il faut privilégier les plans larges et fixes, qui montrent tous les choristes. Si le chœur est réparti sur plusieurs rangées, couper à mi-cuisse les élèves du premier rang pour avoir le haut des têtes de ceux du dernier rang.

Si l'on dispose de plusieurs appareils de captation, on pourra prévoir quelques plans plus serrés sur les visages de quelques choristes, afin d'animer un peu le montage.





# LES CHORALES SCOLAIRES

Comment mettre en valeur le travail de nos choristes  
à travers des vidéos originales ?

---

L'aspect technique visuel (suite)

## LUMIÈRES / CONTREJOURS / OMBRES

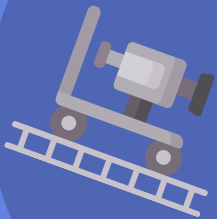
Qui dit image dit aussi lumière ! Il faudra prévoir des éclairages suffisants pour mettre en valeur la chorale, connaître un peu les différences entre des éclairages classiques type néons (pas d'ombre portée, lumière blanche et diffuse), et des éclairages plus particuliers (halogènes, lampes diverses, éclairages de scène). En cas de tournage en plusieurs fois, prévoir de fermer les volets/stores pour éviter les faux raccords de luminosité extérieure.

Eviter impérativement de filmer face à une source de lumière (fenêtre, éclairage artificiel, etc.) : les images seront à coup sûr inexploitable du fait du contrejour.

Enfin, un soin particulier sera apporté au choix et au placement des lumières additionnelles, en tenant compte notamment des ombres qu'elles vont générer.



## MOUVEMENTS DE CAMÉRA



A limiter au maximum ! Il est très difficile d'opérer un mouvement fluide, à la bonne vitesse, et qui soit porteur de sens dans le montage final. Encore une fois, il faut penser au confort final du spectateur, en évitant de lui donner le tournis. Dans le doute, mieux vaut donc s'abstenir et réaliser des plans fixes, bien cadrés et bien éclairés. Les mouvements de caméras ont un sens particulier au cinéma et impliquent une compréhension des images parfois éloignée des intentions initiales. Bien souvent, dans le domaine de l'image, le plus efficace est le plus simple !

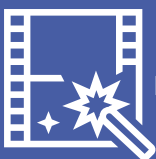
## ANGLES DE PRISES DE VUE

Deux règles : limiter la variété d'angles verticaux (plongée, contre-plongée) et ne pas hésiter à varier un peu les angles horizontaux (face, 3/4, profil, dos) si on dispose de plusieurs caméras.

Il ne faut pas oublier que chacun d'entre eux porte un sens : par exemple la plongée aura une portée plutôt négative (les choristes seront écrasés), la contre-plongée légère pourrait être plutôt valorisante... mais se révéler délicate si on force le trait.



## EFFETS VIDÉO



Il peut être parfois tentant de multiplier les effets, souvent proposés par le logiciel ou l'appli de montage : il convient de rester sobre, l'essentiel n'est pas là. Attention donc à ne pas transformer le projet en catalogue d'effets possibles. Dans le domaine de l'image, trois éléments sont à privilégier : fondus au noir, fondus au blanc, et fondus enchaînés. S'ils sont utilisés avec parcimonie, les effets de ralenti/accélération et de jeux sur les tonalités de couleurs peuvent apporter une pointe d'originalité et permettre un peu de créativité.



## Comment mettre en valeur le travail de nos choristes à travers des vidéos originales ?

---

### L'organisation du projet

#### ASPECT ADMINISTRATIF

Il faut penser à prévenir à l'avance la direction de l'établissement et à obtenir son accord pour tourner (un écrit, mail par exemple, est toujours à privilégier). Ne pas hésiter à expliquer l'objectif du tournage : il s'agit de mettre en valeur la chorale et le travail des élèves, mais également l'établissement. La portée d'une publication sur une chaîne disciplinaire académique ou sur des pages des réseaux sociaux permettra bien souvent de faire connaître assez largement le travail mené localement.



#### DROIT À L'IMAGE/À LA VOIX



Il faudra obligatoirement être autorisé en amont du tournage, par les responsables légaux des enfants, à capter leur image et leur voix, et à les diffuser. Pour cela, un formulaire officiel, à personnaliser, existe sur Eduscol. Attention, il faut une autorisation spécifique par projet (les autorisations "pour l'année" signée par certains établissements ne sont pas valables en cas de souci ultérieur).

#### GESTION DU TEMPS

Un tournage, c'est long ! Les prises de vues et de son prennent du temps, en elles-mêmes mais aussi avant et après. Tout est chronophage, de l'installation de la salle, du matériel de captation, des choristes, à la "mise au travail"... et aux imprévus ! Des câbles manquants, des batteries non chargées, des lumières défaillantes, des systèmes de diffusion sonore bloqués... Il vaut mieux prévoir très large : à titre d'exemple, une 1/2 journée pour capter proprement 2 titres semble raisonnable !



#### ET APRÈS ?



Après la captation, le travail n'est pas tout à fait terminé : il faudra passer à la post-production. Dans l'ordre, il faut : récupérer et renommer les fichiers enregistrés, les ranger de façon à les retrouver facilement ultérieurement ; à tête reposée, écouter les pistes sons et regarder les pistes vidéo pour se faire une idée de celles que l'on va conserver ; traiter (éventuellement) les pistes sons dans un logiciel de montage pour atteindre le meilleur rendu possible ; associer la piste son finale avec la ou les pistes vidéos retenues ; en cas de captation multi-caméras, passer au montage des images ; exporter l'ensemble dans la meilleure qualité possible (ne pas laisser de filigrane inséré par certaines versions gratuites de logiciels de montage, faire attention à la résolution du fichier final). Ne jamais hésiter à regarder l'ensemble après un moment de repos, et à le projeter à des proches pour un avis extérieur objectif : parfois, certains gros défauts deviennent invisibles quand on les a sous les yeux pendant plusieurs heures !